

Focus 細胞検査士 大西啓之（臨床検査技師）

Pickup! PCI -ピーシーアイ-（経皮的冠動脈形成術）

Information 新任医師紹介など



Vol. 20

TAKE
FREE

(細胞検査士
大西啓之)

Focus

標本の中の真実を求めて



大西啓之 | おおにしたかゆき

留萌市立病院 臨床検査科科长 臨床検査技師・細胞検査士認定資格保有
深川市出身、1970年生まれ。1991年に北海道医学技術専門学校卒、同年4月に留萌市立病院 診療技術部臨床検査科へ入職。2023年10月より現職。
好きなことはスポーツ観戦全般。そろそろ体が厳しくなりながらも続けている野球をすること。急に思いついて行うDIY。

今回のFOCUSは、認定資格の「細胞検査士」について資格保有者である臨床検査技師の大西科長にお話しを伺いました。

どのような業務内容ですか

細胞検査士と聞いて、ほとんどの方が聞きなれない職業と思われることでしょう。この職業は世界中で行われている仕事で、日本では約6千人が細胞検査士免許を持ち各地で活躍しています。

正常の細胞が『がん細胞』に変化する場合があります、それをいち早く見つけるために、臨床医や検診から提出された色々な検体から標本を作製し、顕微鏡で『がん細胞』や『怪しい細胞』が無いか探し出すのが、細胞検査士です。

身近なところでは、子宮がん検診を受診すると産婦人科医が子宮内部の細胞を採取ブラシでこすり取り、その検体を顕微鏡で見るとめにガラスに貼り付けます。肺がん検診で提出された痰も同様にガラスに薄く塗りつけて標本にします。

細胞検査士は、その標本を色々な染色液で染色し、顕微鏡で時間をかけて隅から隅まで『がん細胞』や『怪しい細胞』がないか観察します。異常がない細胞だけの場合は、細胞検査士のみで陰性とし報告書を提出します。『がん細胞』、『怪しい細胞』があったときは、その細胞の近くにマーカーを付け、推定する診断と所見を書いて細胞専門医とディスカッションしてから最終診断報告書を作成します。

この他にも尿や痰、病変部位に直接針を刺し検体採取する胸水・腹水・心臓のう液・乳腺・甲状腺・リンパ節など体中の色々なものが細胞診の検査材料になり、時間をかけて細胞診標本を作り、顕微鏡で観察し報告しています。

細胞検査士の魅力とは

患者さんの大切な細胞診検体を、標本にして顕微鏡で観察する初めの役割を担うことができ、その中に『がん細胞』・『怪しい細胞』がないかを判断し、悪いものが無ければ細胞検査士単独で報告することができます。責任重大で、それ故に、とてもやりがいがあると

ころが一番ですが、裏を返せば悪い細胞があつて細胞検査士がそれを見落とすと、報告書は陰性になり、その細胞は細胞診断医が見ることもなく報告書が臨床医に返り診断に用いられることになります。また、標本内にある数少ない『がん細胞』・『怪しい細胞』を見つけ臨床医に報告でき、いち早く診療に役立った時などはかなり充実感があります。

細胞検査士にとっては数ある検体の一つであっても、患者さんにとっては一生に一回の検体かもしれないと決して気を抜くこと無く、いつも適切な報告ができるよう勉強し、さらに学術集会などに参加することで新しい知識や報告様式を獲得し、細胞検査士としてレベルアップできるのも魅力の一つです。

みなさんへ伝えたいことは

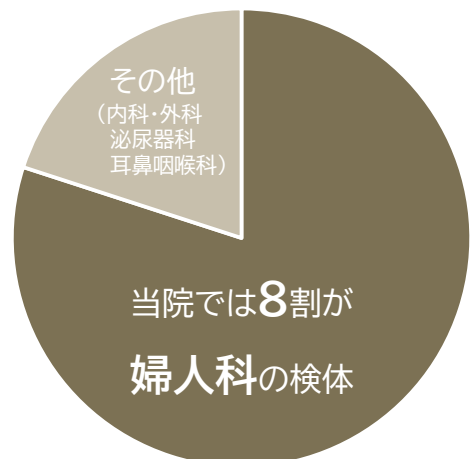
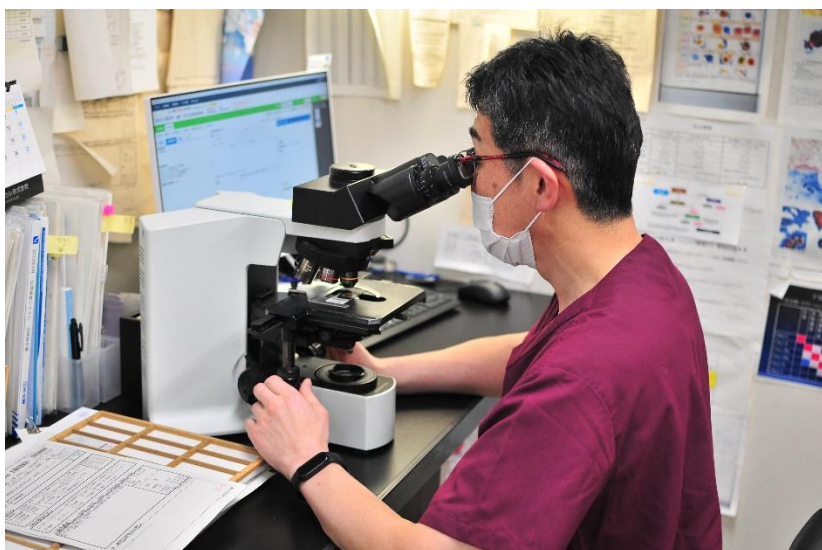
余談になりますが、細胞検査士になるには、日本臨床細胞学会の認定試験に合格しなくてはなりません。細胞検査士資格認定試験は、臨床検査技師養成コースのある3年生の専門学校・短期大学、現在増加傾向である4年生大学を卒業

し国家試験に合格後、臨床検査技師になり、主に細胞診検査の実務に1年以上従事した者に受験資格が与えられます。また、現在は大学の学科で臨床検査学科・細胞検査士育成コースなども設けられ、臨床検査技師と細胞検査士の受験資格を同時に取得することができます。

細胞検査士の試験は毎年一回で、一次試験が10月（大阪）、二次試験が12月（名古屋）にあります。合格率は30%とかなり難関ですが、難関を突破出来た暁には、大変やりがいのある業務が待っているとあります。現在、留萌市立病院では私を含め2名の細胞検査士がおりますが、さらに2名の臨床検査技師が資格取得に向けて勉強しています。

毎年留萌市からも1〜2人程度、臨床検査技師養成校に進学していると聞いています。興味がわきましたら身内のお子さん・お孫さんに勧めただけると幸いです。

今後も臨床検査科一同、皆様は健康で毎日をご過ごされるよう、微力ですが臨床検査・細胞検査業務を提供できる様に精一杯まい進してまいります。



年間1500~2000件の
検体が提出される

PCI(経皮的[※]冠動脈形成術)

PICK UP!

低侵襲で命を守る



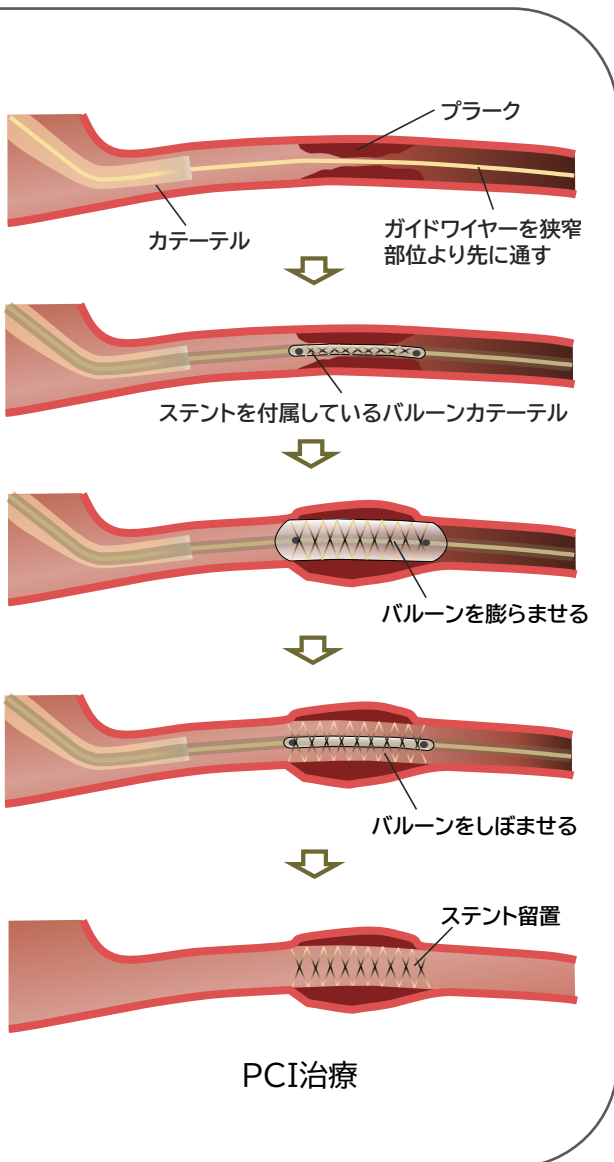
※経皮的とは…専用の針を用いて皮膚の上から血管内にカテーテルなどを通すための入り口となる管を作ること。

01.PCIとは

心臓の筋肉に必要な栄養や酸素を運ぶ血管を冠動脈と言います。その血管に動脈硬化などが原因で血液の中の脂肪やコレステロールが固まってできる「プラーク」が血管の内側にこびりついて血管が細くなったり詰まったりすると、狭心症や心筋梗塞などの虚血性心疾患と呼ばれる疾患にかかり、胸が苦しい・痛いといった症状が出たり、最悪の場合命に関わる危険性もあります。そのため血管の狭い部分を拡げる治療をし、血液のスムーズな流れを取り戻すことを目的とする治療です。

02.手技

手首や足の付け根からカテーテルという医療用の細いチューブを血管の中をつたって、心臓に血液を供給している冠動脈の入り口まで通します。冠動脈に造影剤を流し、X線で動画撮影をして血管が細くなっているところを確認します。道しるべとなるガイドワイヤーを細くなっている部分の先へ通し、それに沿わせてバルーン（風船）のついたカテーテルを細くなっている部分まで持っていき、バルーンを膨らませます。この時広げた場所が縮むのを予防するために、「ステント」と呼ばれる筒状の金網も膨らませて留置するのが一般的です。



03.当院での体制

当院では令和6年4月現在、常勤の循環器内科医師2名が中心となりPCIを行っています。循環器内科を受診し、様々な検査を経て冠動脈の評価を行い、そこで治療が必要と判断されるとPCIを行います。詰まっている箇所が多い場合や、治療する血管の場所が悪い時には、札幌や旭川の高度医療機関にてバイパス手術などが必要になることもあります。PCIを行うと治療経過を診るなどして通常一週間程度の入院になります。基本的に24時間、365日対応していますが、処置を行える医師が不在の時は、旭川などへ搬送をする場合があります。急性心筋梗塞では少しでも早く治療を開始し、血流を再開させることで、心筋が損傷するのを最小限に抑え、予後を向上させます。そのため時間との戦いになります。

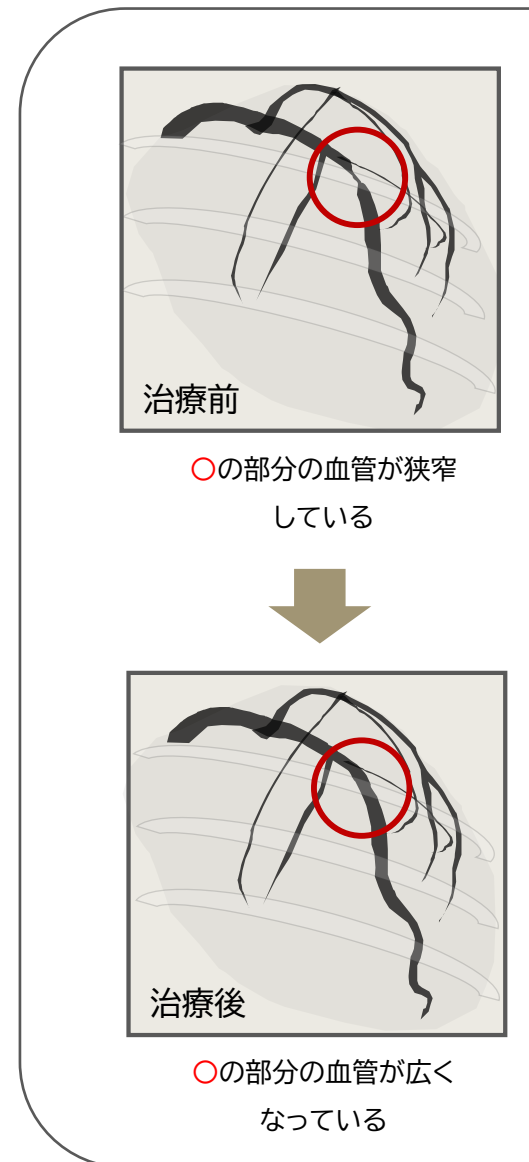
年度	PCI件数	CAG件数 (診断冠動脈造影検査)
2019	11件	39件
2020	17件	52件
2021	42件	77件
2022	33件	54件
2023	40件	67件

04.循環器内科医師から

循環器内科では不整脈や心不全、心筋梗塞など幅広い疾患の診断、治療、予防を行っておりますが、中でも急性心筋梗塞は救命のために一刻も早い治療を要する急性疾患です。カテーテルと呼ばれる細い管を手首・肘・鼠径などから挿入し治療を行います。当院では速やかな治療を行えるよう万全を期しておりますので、胸が痛い、苦しいなどの不安な症状のある方は、循環器内科に遠慮なくご相談ください。また高血圧症や脂質異常症、糖尿病などの生活習慣病と密接に関わっており、生活習慣病の適切な治療が予防の観点から非常に重要です。それらの治療も含めて、皆さまの健康の維持に当院でお役に立てれば幸いです。是非ご相談ください。

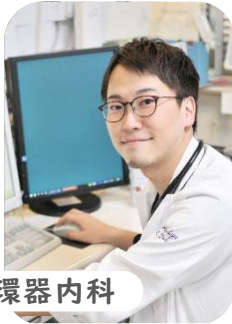


循環器内科 小泉医師



新任医師紹介

- ① 出身地
- ② 卒業大学
- ③ 趣味
- ④ 休日の過ごし方



循環器内科

國兼 祐樹

くにかね ゆうき

- ① 北海道札幌市
- ② 旭川医科大学
- ③ 釣り、旅行
- ④ どこかに出かけること

港町に住むのは人生で初めてです、早く街の雰囲気に慣れていきたいと思っています。少しでも皆さんのお役に立てるよう頑張りますのでよろしくお願いします。



循環器内科

植村 友裕

うえむら ともひろ

- ① 北海道大空町
- ② 旭川医科大学
- ③ キャンプ、サウナ、温泉、旅行
- ④ サウナ、買い物

もともと神経内科医として働いていましたので、慣れない部分も多いですがよろしくお願いします。



小児科

小林 誠司

こばやし せいじ

- ① 東京都台東区
- ② 札幌医科大学
- ③ 旅行、自転車
- ④ 子供と自転車やスキー

一年ぶりに戻って参りました、地域のお子様の健康を守っていきます。



小児科

安藤 悠開

あんどう ゆうき

- ① 北海道札幌市
- ② 札幌医科大学
- ③ 卓球、お酒を飲むこと
- ④ おいしいご飯屋さん探し、友達と遊ぶこと

留萌管内の子供たちが元気に過ごせるよう頑張ります！



内科

村尾 公太郎

むらお こうたろう

- ① 北海道恵庭市
- ② 自治医科大学
- ③ バーベキュー、散歩、サイクリング
- ④ 趣味を楽しんでいます

皆様のお役に立てるような診療を心がけてまいります。



整形外科

向井 力哉

むかい りきや

- ① 北海道室蘭市
- ② 札幌医科大学
- ③ 温泉巡り、ブレイクダンス
- ④ 家族と散歩、スイーツ巡り

人工関節手術(膝・股関節)、外傷(ケガ・骨折)、関節リウマチを主に担当させていただきます。一般整形外科診療(しびれ・力が入らない等)も対応しておりますので、お困りの症状がございましたらお気軽にご相談ください。



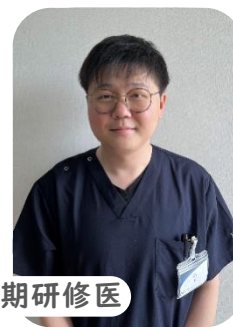
初期研修医

寺澤 初音

てらさわ はつね

- ① 北海道増毛町
- ② 旭川医科大学
- ③ 小説を読むこと
- ④ 限界まで長風呂をすること

右も左もわからない中、皆さんに助けられています。地域の皆様のお役に立てるよう精いっぱいやらさせていただきます。



初期研修医

李 承勇

い すんよん

- ① 韓国
- ② 漢陽(ハンヤン)大学校
- ③ 旅行、ゲーム
- ④ 徹夜でゲームをすること

日本の医学と医療システムを学びたいと思い、遠くから来ました。よろしくお願いします。



病院ロゴマークが決定しました

留萌市立病院のロゴが決定しました。

院内職員と留萌高校の生徒から作品を募集し、1次選考で24作品まで、2次選考で3作品まで絞り、最終選考では全職員に投票してもらい、当院職員が応募したロゴに決定しました。

また、3月12日には表彰式が行われ、最終選考まで残った作品を応募した3名へ、高橋院長から記念品などが贈られました。



マーク全体では留萌市の形である「ハート形」及び留萌市の「る」を表しており、青色の線は留萌の海上を羽ばたくカモメを、赤色の円は夕陽を表しています。また、ハート形は「患者さんの心に寄り添った医療」、カモメは「より良い病院へと飛躍していく」、夕陽は「医療への情熱」を意味しており、「患者さんの心に寄り添った医療を提供し、情熱をもって挑み続け、より良い病院へと飛躍していく」というメッセージを込めています。



職員ネームプレートが新しくなりました

留萌市立病院のロゴ決定に伴い、職員が身に着けているネームプレートのデザインを一新しました。

医師や看護職、技術職などでテーマカラーを採用しており、職種も色で区別しています。

また、苗字のみをひらがなで表記し、読みにくかった職員の名前も読みやすくなりました。

看護部 2階東病棟
看護師

いもる



留萌市立病院

地域にねぎした信頼される病院を目指します



当院DMATが被災地で活動を行いました

令和6年1月1日に石川県で発生した能登半島地震の支援のため、同年1月26日から30日にかけて高橋院長、和田薬剤師、多屋看護師、清水臨床工学技士の4人で構成された『DMAT(災害派遣医療チーム)』が石川県珠洲市で支援活動を行いました。

現地ではライフラインが断絶され、市中心部から離れて立ち入りが困難な地域の災害家屋を回り、住民の避難状況などの調査に当たりました。

無事任務を遂行し、1月31日15時に留萌市立病院へ帰還しました。

後日開催した報告会では隊員ごとの役割を説明し、現地の状況や活動内容などを報告することでDMAT活動に対する職員の関心を高めることができました。今後は留萌地域で万が一の大規模な災害が発生した場合を想定し、病院や職員一人一人が担う役割を再認識して、今一度課題の整理・検討を行い対応してまいります。

この地震により亡くなられた方々に対し、哀悼の意を表しますとともに、被災された方々に心からお見舞い申し上げます。一日も早い復旧・復興を職員一同お祈り申し上げます。



留萌市立病院で一緒に働いてみませんか？

看護師をはじめとした資格を活かすことのできる職種や、看護助手や医師の事務作業補助など特定の資格がなくてもできる仕事が多くあります。

随時募集していますので、ぜひ当院ホームページをご覧ください。

記載のQRコードからもご覧いただけます。

留萌市立病院 ホームページ

<https://rumoi-hp.jp/>

